



## Contents

センターの仕事：総務部  
 ：社会基盤情報部  
 ：ふるさと地理情報センター

お知らせ：10～1月研修・講習会の案内と申込方法  
 G空間セミナー

## 〔センターの仕事〕 総務部

☎:0584-81-1331

総務部では、評議員会や理事会の運営、予算編成や決算、人事管理や職員の福利厚生など、センターの運営に関する事務のほかに、岐阜県及び県内市町村における入札参加資格審査業務の効率化やコスト

縮減並びに、申請する建設業者等の負担軽減を図るため、入札参加資格審査申請の共同受付及び内容審査業務を行っています。

### 入札参加資格審査業務

#### (1) 入札参加資格審査とは

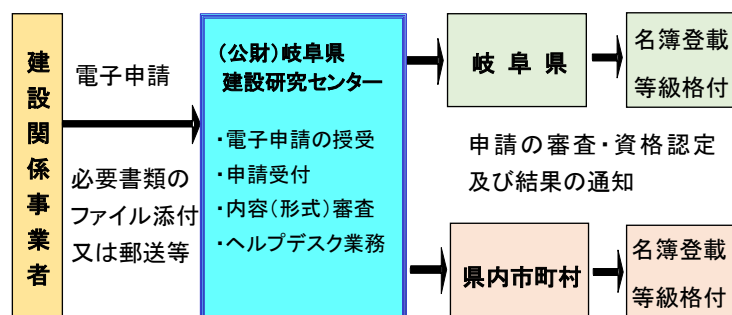
県内自治体が発注する建設工事、建設工事に関連する測量及び建設コンサルタント等の業務委託並びに、森林整備工事の「入札」に参加しようとする建設事業者等は、当該自治体に対し入札参加資格審査を申請し承認を受け、入札参加資格者名簿に登載される必要があります。

この入札参加資格審査の申請に関し県内自治体より委託を受け、センターにおいて開発した「入札参加資格審査システム」による受付及び、内容（形式）審査を一括して行っています。これにより、建設業者等の申請事務並びに、各自治体における審査事務の負担軽減を図れるなど、入札参加資格審査関連事務の円滑かつ効率的な運営に寄与しています。

#### (2) 共同受付自治体

共同受付の対象自治体は、岐阜県及び岐阜県内の全市町村が対象となっています。

#### (3) 入札参加資格審査の流れ



#### (4) 共同受付における申請基準等

##### ア 申請単位

法人又は個人事業主

##### イ 申請の受付時期

建設工事	随時受付
測量等業務	随時受付 更新申請のみ定期受付 (2年に1回:名簿登載期限の前年の11月~12月)
森林整備	随時受付 更新申請のみ定期受付 (2年に1回:名簿登載期限の年の2月)
主観的事項	定期受付(毎年1月中旬~2月中旬) 前年の実績について審査

##### ウ 入札参加資格者名簿の有効期限

建設工事	1年間(経営事項審査有効期限迄)
測量等業務	2年間(西暦偶数年の4月1日~)
森林整備	2年間(西暦奇数年の4月1日~)

##### エ 入札参加資格者名簿への登載時期

- ① 受付、承認された月の翌々月(33自治体)
- ② 四半期ごと(1・4・7・10月)(11自治体)

※各自治体により取扱い異なります。

### 入札参加資格審査に関するお問い合わせ

【入札参加資格審査ヘルプデスク】

公益財団法人岐阜県建設研究センター

TEL: 0584-81-1370

FAX: 0584-81-1352

E-mail: kyoushin@gifu.crcr.or.jp

建設ICT総合支援事業

自治体業務の効率化やコスト縮減を支援するため、「**県域統合型GIS**」と連携した各種施設台帳を管理するシステムや、モバイル端末を活用したシステムを開発し、県及び市町村へ提供しています。

市町村向けセンターオフィスパッケージのご紹介

「センターオフィスパッケージ (COP)」とは、市町村向けに**県域統合型GIS**をベースとして開発した土木施設の**所在位置**や**諸元**を管理するシステム群の総称であり、**6つのシステム**(**スマートパトロールシステム**、**受付処理システム**、**施設台帳システム**、**上下水道台帳システム**、**橋梁台帳管理システム**、**道路台帳調書作成システム**)で構成され、市町村毎にパッケージの中から利用したいシステムを選んで契約することができます。

施設の位置情報を**県域統合型GIS**と連携し、土木施設関係台帳を一元的に管理することで、**迅速な検索**が可能となる上に、データで保存することから**紙媒体と異なって忘失も防げる**ことで、**修繕等への迅速な対応が可能**といった**住民サービスの向上**や、ひいては**職員の働き方改革にも繋がる「残業時間の縮減」**にも寄与できるため**ご好評を頂いており**、**契約市町村は順次拡大**しています。(現在16市町)

センターオフィスパッケージの一例

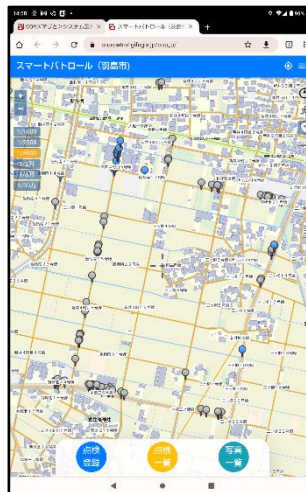
スマートパトロールシステム

道路パトロールや住民通報があった際に、**現地にてタブレット等で点検情報**を入力・閲覧できるシステムです。

点検位置と道路中心線データ等から**自動的に路線名や住所を取得**でき、誰でも簡単に**入力**することが可能です。

パソコンからパトロール日誌が自動作成されるため、**パトロール後の地図や写真帳の作成等の手間から解放**されます。

<タブレット画面>



<パトロール日誌>



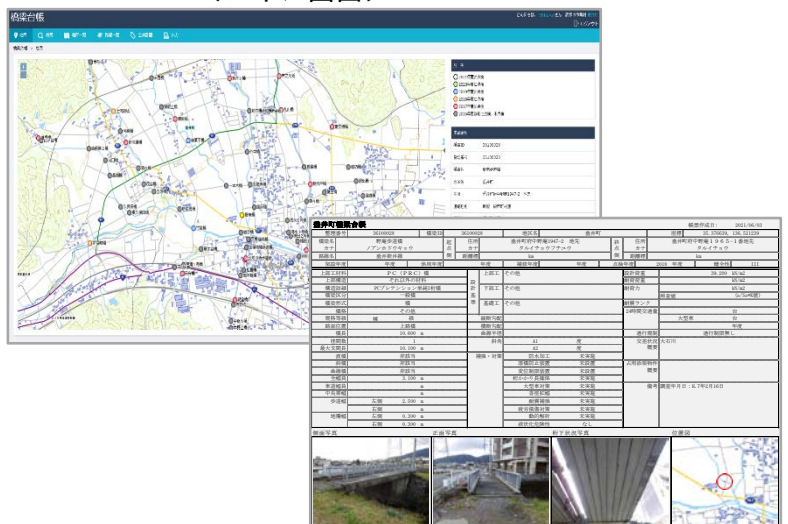
橋梁台帳管理システム

橋梁のシンボルマークを点検年度毎に色分け表示することにより、橋梁の検索や点検情報等の閲覧が容易にできます。

橋梁の諸元や写真の他、**点検履歴**や、**補修・耐震工事等の履歴**を登録でき、適切な維持管理に寄与します。

また、センターに橋梁点検を発注いただいた場合、点検情報もセンターで更新するので、更新手間も省ける便利なシステムです。

<メイン画面>



<橋梁台帳>

県域統合型GISの運営

ふるさと地理情報センターでは、岐阜県及び県内42市町村の職員が利用できる「県域統合型GIS」の提供を行っています。

県域統合型GISは、県内自治体のどの部局の方でも利用できる汎用的な体制を整えており、行政業務の効率化、地域に向けての情報発信ツールとして活用いただいています。

センターでは、ヘルプデスクの他にも、県内自治体の地理空間情報の普及・促進に向けて、GISの操作研修やセミナーを開催しています。

県域統合型GISの仕組み

県域統合型GISは、2つのシステム環境で構成され、自治体職員が業務管理等に利用する「庁内システム」と情報発信に利用する「公開システム」があります。



	庁内システム	公開システム
利用者	自治体職員	住民、企業
利用環境	LGWAN	インターネット
使用機器	PC	PC、スマホ、タブレット
使用用途	<ul style="list-style-type: none"> <li>業務の効率化</li> <li>施設の適正な管理</li> <li>庁内の情報共有</li> <li>情報の可視化による施策判断</li> </ul>	<ul style="list-style-type: none"> <li>行政情報の発信</li> <li>現地でのデータ共有(庁舎内との連携)</li> </ul>
作業内容	<ul style="list-style-type: none"> <li>主題図の作成、編集</li> <li>データの管理、更新</li> </ul>	<ul style="list-style-type: none"> <li>地図の閲覧・出力</li> <li>簡易作図</li> </ul>

「庁内システム」と「公開システム」は、利用者の役割や目的に応じて「利用環境」や「使用用途」などを分離することで安全・安心なGISを提供しています。

また、2つのシステムの利用環境は独立していますが、必要に応じて情報連携が可能のため、地域住民に対し円滑な情報発信が行える仕組みになっています。

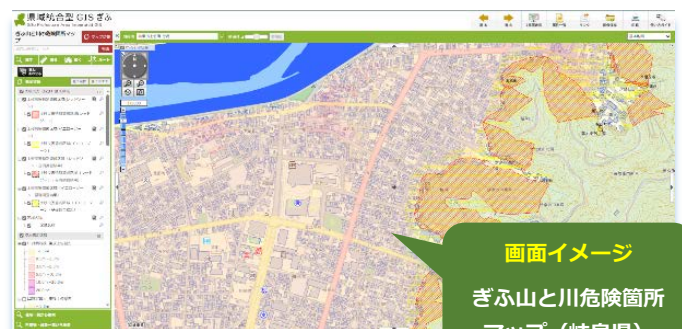
GISでどんな情報発信ができるの？

ふるさと地理情報センターのホームページから、県域統合型GISを利用して県内自治体が公開しているマップを閲覧できます。<https://gis-gifu.jp/gifu/Portal>

最近では、自治体によるDXが推進され、これまで利用の少なかった市町村からも「マップを公開したい」との希望が多く、新たなマップが順次公開されています。

市町村が公開しているマップの例

カテゴリ	マップ名	公開自治体
安全・防犯	消防水利マップ	美濃市・可児市・飛騨市・七宗町・富加町
健康・福祉・医療	AED設置箇所マップ	大垣市・高山市・多治見市・関市・中津川市・美濃市・可児市・郡上市・飛騨市・笠松町・垂井町・揖斐川町
子育て・教育・学習	保育園・幼稚園マップ	岐阜市・大垣市・関市・美濃市
生活・衣食住	公共施設マップ	岐阜市・大垣市・高山市・関市・美濃市・土岐市・郡上市・海津市・輪之内町
	下水道台帳	岐阜市・大垣市・関市・垂井町・富加町
	投票所、選挙関連マップ	大垣市・関市・飛騨市・海津市・垂井町
	FREESpotマップ	岐阜市・中津川市・郡上市
観光・産業	ウォーキングマップ	可児市・郡上市
まちづくり	認定路線網図(道路台帳図)	岐阜市・大垣市・関市・中津川市・瑞穂市・揖斐川町・富加町
気象・防災	防災(ハザード)・避難所マップ	岐阜市・大垣市・高山市・関市・美濃市・可児市・下呂市・笠松町・揖斐川町・白川村
法制規制	都市計画情報	岐阜市・大垣市・高山市・多治見市・関市・美濃市・瑞浪市・羽島市・各務原市・可児市・本巣市・海津市・揖斐川町
	路上喫煙禁止区域マップ	岐阜市・高山市



画面イメージ

ぎふ山と川危険箇所マップ(岐阜県)

## 【お知らせ】 10～1 月研修・講習会の案内と申込方法

建設 ICT 人材育成センター ☎:0584-71-7001 ✉:kensyu-tk@gifu.crcr.or.jp

### 県・市町村技術職員研修

※研修案内は別途メールにて各自自治体の研修担当者様宛に送信します。受講料については個別の概要書をご確認ください。

開催日	研修名	内容	場所	定員
10/4	ドローン操作	ドローンに関する講義、実習	ドローンミュージアム & パークみの	24
10/10	測量	測量全般の講義、実習	岐阜県福祉・農業会館	30
10/25	説明力向上	講義、演習	建設ICT人材育成センター	30
11月	橋梁点検	橋梁点検の講義、実習	建設ICT人材育成センター	30
1/29	街づくり講演会	グリーンインフラ、ICTを活用した街づくり	ぎふメディアコスモス	80

### 建設業担い手育成研修

※研修案内は建設 ICT 人材育成センターのホームページに掲載します。

開催日	研修名	内容	場所	定員
10/20	ドローン操作	初級編	可児自動車学校	24
10/24	建設ICT PC研修	建設業のDX	ライブ配信	40
10/26	ドローン操作	初級編	ドローンミュージアム & パークみの	24
10/27	経営力向上セミナー	外国人材の雇用と育成	建設ICT人材育成センター	30
10/27	経営力向上セミナー	外国人材の雇用と育成	ライブ配信	40
10月	建設ICT技術研修	ICTによる現場効率化	ライブ配信	50
10月	建設ICTマネジメント研修	伴走支援型建設ICT活用研修(岐阜)	岐阜地区施工現場	10
10月	建設ICTマネジメント研修	伴走支援型建設ICT活用研修(西濃)	西濃地区施工現場	10
10月	建設ICTマネジメント研修	伴走支援型建設ICT活用研修(東農)	東濃地区施工現場	10

## 【お知らせ】 G空間セミナー

ふるさと地理情報センター ☎:0584-81-1357 ✉:GIS@gifu.crcr.or.jp

### G 空間セミナー

2023inGIFU

参加無料

2023年

10月31日(火) 13:30~15:30

G 空間セミナー

検索

自治体 DX を推進する統合型 GIS ~本当に知りたい GIS 活用術~

ふるさと地理情報センターでは地理空間情報の普及促進を目的に今年度も G 空間セミナーを開催致します。オンラインでも参加できます。今年は中部大学副学長 福井弘道先生の基調講演をはじめ、県内の 2 自治体 1 団体より地理空間情報の利活用に関し事例発表を行います。業務の参考にぜひご参加ください。

- 基調講演 中部大学副学長 国際 GIS センター長 ふくい ひろみち 福井 弘道 氏
- 事例発表 2 自治体(岐阜県都市建築部都市政策課・高山市総務部行政経営課)  
1 団体(特定非営利活動法人ドゥチュウブ)

編集・発行 公益財団法人 岐阜県建設研究センター 担当：企画部 北神・河村  
TEL 0584-81-1332 FAX 0584-81-1352 <https://www.gifu.crcr.or.jp>

